



DZIENNIK URZĘDOWY

WOJEWÓDZTWA MAŁOPOLSKIEGO

Kraków, dnia 20 marca 2012 r.

Poz. 1194

UCHWAŁA NR XVIII/299/12 SEJMIKU WOJEWÓDZTWA MAŁOPOLSKIEGO

z dnia 27 lutego 2012 r.

w sprawie Południowomałopolskiego Obszaru Chronionego Krajobrazu

Na podstawie Na podstawie art. 18 pkt 20 ustawy z dnia 5 czerwca 1998 r. o samorządzie województwa (Dz.U. z 2001 r. Nr 142, poz. 1590 z późn. zm.), art. 23 ust. 2 oraz art. 24 ust. 1 ustawy z dnia 16 kwietnia 2004 r. o ochronie przyrody (Dz.U. z 2009 r. Nr 151, poz. 1220 z późn. zm.) Sejmik Województwa Małopolskiego uchwała, co następuje:

§ 1. 1. Południowomałopolski Obszar Chronionego Krajobrazu, zwany dalej „Obszarem”, obejmuje powierzchnię 364 176 ha i położony jest na terenie:

- 1) gminy Bystra-Sidzina oraz części gminy Jordanów w powiecie suskim;
- 2) gminy Lubień w powiecie myślenickim;
- 3) części gmin: Kamienica, Mszana Dolna, Laskowa, Limanowa, Łukowica, Niedźwiedź, Dobra, Tymbark, Słupnice, miasta Mszana Dolna i miasta Limanowa w powiecie limanowskim;
- 4) gmin: Jabłonka, Czarny Dunajec, Szaflary, Nowy Targ oraz części gmin: Łapsze Niżne, Lipnica Wielka, Spytkowice, Raba Wyżna, Rabka, Ochotnica Dolna, Czorsztyń, Krościenko nad Dunajcem, Szczawnica, miasta Nowy Targ w powiecie nowotarskim;
- 5) gminy Biały Dunajec oraz części gmin: Kościelisko, Poronin, Bukowina Tatrzańska w powiecie tatrzańskim;
- 6) gmin: Ropa, Uście Gorlickie oraz części gmin: Gorlice, Sękowa, Łużna w powiecie gorlickim;
- 7) gminy Łososina Dolna oraz części gmin: Stary Sącz, Gródek nad Dunajcem, Korzenna, Chełmiec, Podegrodzie, Nawojowa, Łącko, Rytro, Piwniczna, Kamionka Wielka, Grybów, Łabowa, Krynica i miasta Nowy Sącz w powiecie nowosądeckim.

2. Opis granic Obszaru określa załącznik Nr 1 do uchwały.

3. Przebieg granicy Obszaru określono na mapie w skali 1:100 000, stanowiącej załącznik Nr 2 do uchwały.

4. Mapa w skali 1:50 000 obrazująca przebieg granicy Obszaru dostępna jest w Departamencie Środowiska, Rolnictwa i Geodezji Urzędu Marszałkowskiego Województwa Małopolskiego w Krakowie oraz w Zespole Parków Krajobrazowych Województwa Małopolskiego.

§ 2. 1. Na Obszarze wprowadza się ustalenia dotyczące czynnej ochrony ekosystemów, w celu zachowania ich trwałości oraz zwiększania różnorodności biologicznej.

2. Na Obszarze wprowadza się ustalenia dotyczące czynnej ochrony ekosystemów, w celu zachowania ich trwałości oraz zwiększania różnorodności biologicznej.

- 1) utrzymanie ciągłości i trwałości ekosystemów leśnych,

- 2) sprzyjanie tworzeniu zwartych kompleksów leśnych;
- 3) tworzenie i odtwarzanie stref ekotonowych, celem zwiększenia bioróżnorodności;
- 4) utrzymywanie i tworzenie leśnych korytarzy ekologicznych ze szczególnym uwzględnieniem możliwości migracji dużych ssaków;
- 5) zalesianie i zadrzewianie gruntów mało przydatnych do produkcji rolnej i nie przeznaczonych na inne cele, z wyłączeniem terenów na których występują nieleśne siedliska przyrodnicze podlegające ochronie, siedliska gatunków roślin, grzybów i zwierząt związanych z ekosystemami nieleśnymi, a także miejsca pełniące funkcje punktów i ciągów widokowych na terenach o dużych wartościach krajobrazowych;
- 6) pozostawianie drzew o charakterze pomnikowym, drzew dziuplastych, części drzew obumarłych, aż do całkowitego ich rozkładu;
- 7) zachowanie śródleśnych cieków, mokradeł, polan, torfowisk, wrzosowisk, muraw kserotermicznych i piaszkowych oraz polan o wysokiej bioróżnorodności;
- 8) utrzymanie odpowiedniego poziomu wód gruntowych dla zachowania siedlisk wilgotnych i bagiennych;
- 9) zachowanie siedlisk chronionych i zagrożonych gatunków roślin, zwierząt i grzybów;
- 10) działania na rzecz czynnej ochrony oraz restytucji rzadkich i zagrożonych gatunków roślin, zwierząt i grzybów.

3. Ustalenia dotyczące czynnej ochrony ekosystemów nieleśnych obejmują:

- 1) przeciwdziałanie procesom zarastania łąk i pastwisk cennych ze względów przyrodniczych i krajobrazowych;
- 2) zachowanie śródpolnych torfowisk, obszarów wodno-błotnych, oczek wodnych wraz z pasem roślinności stanowiącej ich obudowę biologiczną oraz obszarów źródliskowych cieków;
- 3) kształtowanie zróżnicowanego krajobrazu rolniczego poprzez zachowanie mozaiki pól uprawnych, miedz, płątów wieloletnich ziołorośli, a także ochronę istniejących oraz formowanie nowych zadrzewień i zakrzewień śródpolnych i przydrożnych;
- 4) utrzymanie i zwiększanie powierzchni trwałych użytków zielonych;
- 5) prowadzenie zabiegów agrotechnicznych z uwzględnieniem wymogów zbiorowisk roślinnych i zasiedlających je gatunków fauny, zwłaszcza ptaków (odpowiednie terminy, częstość i techniki koszenia);
- 6) utrzymanie poziomu wód gruntowych odpowiedniego dla zachowania bioróżnorodności;
- 7) zachowanie i odtwarzanie korytarzy ekologicznych;
- 8) zachowanie siedlisk chronionych i zagrożonych gatunków roślin, zwierząt i grzybów;
- 9) działania na rzecz czynnej ochrony oraz restytucji rzadkich i zagrożonych gatunków roślin, zwierząt i grzybów.

4. Ustalenia w zakresie czynnej ochrony ekosystemów wodnych obejmują:

- 1) zachowanie zbiorników wód powierzchniowych wraz z ich naturalną obudową biologiczną;
- 2) utrzymanie i tworzenie stref buforowych wzdłuż cieków wodnych oraz wokół zbiorników wodnych, w tym starorzeczy i oczek wodnych, w postaci pasów szuwarów, zakrzewień i zadrzewień, jako naturalnej obudowy biologicznej, celem zwiększenia bioróżnorodności oraz ograniczenia spływu substancji biogennych;
- 3) prowadzenie prac regulacyjnych cieków wodnych tylko w zakresie niezbędnym dla ochrony przeciwpowodziowej i w oparciu o zasady dobrej praktyki utrzymania rzek i potoków górskich;
- 4) zwiększanie retencji wodnej, odtwarzania funkcji obszarów źródliskowych o dużych zdolnościach retencyjnych;
- 5) zachowanie i odtwarzanie korytarzy ekologicznych opartych o ekosystemy wodne, celem zachowania dróg migracji gatunków;

6) działania na rzecz czynnej ochrony oraz restytucji rzadkich i zagrożonych gatunków roślin, zwierząt i grzybów.

§ 3. 1. Na terenie Obszaru zakazuje się:

- 1) zabijania dziko występujących zwierząt, niszczenia ich nor, legowisk, innych schronień i miejsc rozrodu oraz tarlisk, złożonej ikry, z wyjątkiem amatorskiego połowu ryb oraz wykonywania czynności związanych z racjonalną gospodarką rolną, leśną, rybacką i łowiecką;
- 2) realizacji przedsięwzięć mogących znacząco oddziaływać na środowisko w rozumieniu przepisów ustawy z dnia 3 października 2008 r. o udostępnianiu informacji o środowisku i jego ochronie, udziale społeczeństwa w ochronie środowiska oraz o ocenach oddziaływania na środowisko (Dz.U. z 2008 r. Nr 199, poz. 1227 z późn. zm.);
- 3) likwidowania i niszczenia zadrzewień śródpolnych, przydrożnych i nadwodnych, jeżeli nie wynikają one z potrzeby ochrony przeciwpowodziowej i zapewnienia bezpieczeństwa ruchu drogowego lub wodnego lub budowy, odbudowy, utrzymania, remontów lub naprawy urządzeń wodnych;
- 4) wydobywania do celów gospodarczych skał, w tym torfu oraz skamieniałości, w tym kopalnych szczątków roślin i zwierząt, a także minerałów;
- 5) wykonywania prac ziemnych trwale zniekształcających rzeźbę terenu, z wyjątkiem prac związanych z zabezpieczeniem przeciwpowodziowym lub przeciwsuwiskowym lub utrzymaniem, budową, odbudową, naprawą lub remontem urządzeń wodnych;
- 6) dokonywania zmian stosunków wodnych, jeżeli służą innym celom niż ochrona przyrody lub zrównoważone wykorzystanie użytków rolnych i leśnych oraz racjonalna gospodarka wodna lub rybacka;
- 7) likwidowania naturalnych zbiorników wodnych, starorzeczy i obszarów wodno-błotnych;
- 8) lokalizowania obiektów budowlanych w pasie szerokości 25 m od linii brzegów rzek, jezior i innych zbiorników wodnych, z wyjątkiem urządzeń wodnych oraz obiektów służących prowadzeniu racjonalnej gospodarki rolnej, leśnej lub rybackiej.

2. Zakaz, o którym mowa w ust. 1 pkt 2 nie dotyczy realizacji przedsięwzięć mogących znacząco oddziaływać na środowisko, dla których przeprowadzona procedura oceny oddziaływania na środowisko wykazała brak niekorzystnego wpływu na ochronę przyrody Obszaru lub dla których nie stwierdzono konieczności przeprowadzenia oceny oddziaływania przedsięwzięcia na środowisko.

3. Zakaz, o którym mowa w ust. 1 pkt 4 nie dotyczy:

- 1) wydobywania kamieni, żwiru i piasku w związku z utrzymaniem wód, szlaków żeglownych oraz remontem urządzeń wodnych, o których mowa w art. 124 pkt 3 ustawy z dnia 18 lipca 2001 r. Prawo wodne (Dz.U. z 2005 r. Nr 239, poz. 2019 z późn. zm.);
- 2) terenów objętych koncesjami na wydobywanie kopalin ze złóż wydanymi na podstawie ustawy z dnia 9 czerwca 2011 r. Prawo geologiczne i górnicze (Dz.U. z 2011 r. Nr 163, poz. 981.);
- 3) terenów przeznaczonych na cele wydobywania skał i minerałów w miejscowych planach zagospodarowania przestrzennego lub studiach uwarunkowań i kierunków zagospodarowania przestrzennego gmin, obowiązujących w dniu wejścia w życie niniejszej uchwały;
- 4) terenów przeznaczonych na cele wydobywania skał i minerałów w uchwalonych po dniu wejścia w życie niniejszej uchwały miejscowych planach zagospodarowania przestrzennego lub studiach uwarunkowań i kierunków zagospodarowania przestrzennego gmin, dla których przeprowadzona procedura strategicznej oceny oddziaływania na środowisko wykazała brak niekorzystnego wpływu na przyrodę Obszaru.

4. Zakazy, o których mowa w ust. 1 pkt 1, pkt 3, pkt 5 i pkt 6 nie dotyczą:

- 1) wykonywania koniecznych prac bezpośrednio związanych z robotami budowlanymi dopuszczonymi do realizacji na Obszarze przez właściwe organy na podstawie ustawy z dnia 7 lipca 1994 r. Prawo budowlane (Dz.U. z 2010 r. Nr 243, poz. 1623 z późn. zm.):
 - a) na terenach przeznaczonych pod zabudowę w obowiązujących miejscowych planach zagospodarowania przestrzennego;
 - b) poprzedzonymi ostatecznymi decyzjami o warunkach zabudowy;

2) działań związanych z eksploatacją złóż kopalin zgodnie z koncesjami na wydobywanie kopalin ze złóż wydanyymi na podstawie ustawy z dnia 9 czerwca 2011 r. Prawo geologiczne i górnicze.

5. Zakaz, o którym mowa w ust. 1 pkt 8 nie dotyczy budowania nowych obiektów budowlanych:

1) na obszarach, co do których:

a) miejscowe plany zagospodarowania przestrzennego lub studia uwarunkowań i kierunków zagospodarowania przestrzennego obowiązujące w dniu wejścia w życie niniejszej uchwały dopuszczają budowę nowych obiektów budowlanych - w zakresie, w jakim budowa ta została jednoznacznie dopuszczona w tych aktach prawnych;

b) projekty miejscowych planów zagospodarowania przestrzennego lub studiów uwarunkowań i kierunków zagospodarowania przestrzennego uzgodnione przed dniem wejścia w życie niniejszej uchwały w trybie ustawy z dnia 16 kwietnia 2004 r. o ochronie przyrody (Dz.U. z 2009 r. Nr 151, poz. 1220 z późn. zm.) w związku z ustawą z dnia 27 marca o planowaniu i zagospodarowaniu przestrzennym (Dz.U. z 2003 r. Nr 80, poz. 717 z późn. zm.), dopuszczają budowę nowych obiektów budowlanych - w zakresie, w jakim budowa ta została dopuszczona w tych projektach;

c) w dniu wejścia w życie niniejszej uchwały funkcjonowały w obrocie prawnym ostateczne decyzje o warunkach zabudowy – do czasu wykonania na ich podstawie inwestycji lub utraty mocy obowiązującej tych decyzji;

2) w pasie szerokości 25 m od sztucznych zbiorników wodnych o powierzchni mniejszej niż 10 arów.

§ 4. Nadzór nad Obszarem sprawuje Dyrektor Zespołu Parków Krajobrazowych Województwa Małopolskiego.

§ 5. Uchwała podlega ogłoszeniu w sposób zwyczajowo przyjęty w gminach i powiatach, na terenie których położony jest Obszar.

§ 6. Wykonanie uchwały powierza się Zarządowi Województwa Małopolskiego.

§ 7. Traci moc rozporządzenie Nr 92/06 Wojewody Małopolskiego z dnia 24 listopada 2006 r. w sprawie Południowomałopolskiego Obszaru Chronionego Krajobrazu (Dz. Urz. Woj. Małopolskiego z 2006 r. Nr 806, poz. 4862, zm. Dz. Urz. Woj. Małopolskiego z 2007 r. Nr 499, poz. 3294).

§ 8. Uchwała wchodzi w życie po upływie 14 dni od dnia ogłoszenia w Dzienniku Urzędowym Województwa Małopolskiego.

Przewodniczący Sejmiku Województwa Małopolskiego
Kazimierz Barczyk

Załącznik Nr 1

do Uchwały Nr XVIII/299/12

Sejmiku Województwa Małopolskiego
z dnia 27 lutego 2012 r.**Opis granic Południowomałopolskiego Obszaru Chronionego Krajobrazu**

Granica Południowomałopolskiego OCHK prowadzi od granicy Państwa (z Republiką Słowacką) w rejonie Dębiego Wierchu na północ wzdłuż granicy województwa małopolskiego do granicy Magurskiego Parku Narodowego na stoku góry Dąb, z tego miejsca aż do szczytu góry Mareszka, wzdłuż granicy Parku, dalej wzdłuż granicy województwa małopolskiego do punktu wysokościowego 723,9 w paśmie Magury Wątkowskiej do zbiegu gminy Dębowiec (województwo podkarpackie) oraz Gmin Lipinki i Sękowa (województwo małopolskie), a następnie północną granicą administracyjną gminy Sękowa aż do zbiegu z południową granicą administracyjną miasta Gorlice i dalej biegnie do drogi relacji Gorlice-Nowy Sącz, następnie wzdłuż tej drogi¹⁾ w kierunku południowo-zachodnim do miejscowości Szymbark, aż do skrzyżowania z drogą Szymbark-Szalowa, drogą tą w ogólnym kierunku północno-zachodnim granica obszaru przebiega przez wieś Bystrą do Szalowej do połączenia z drogą Łużna-Grybów, następnie drogą Łużna-Grybów granica Południowomałopolskiego OCHK dochodzi do granicy miasta Grybów i dalej biegnie wzdłuż południowej granicy miasta do drogi Grybów-Nowy Sącz, następnie wzdłuż drogi relacji Grybów-Nowy Sącz w kierunku na zachód do granicy administracyjnej miasta Nowego Sącza, po czym w kierunku południowym wzdłuż wschodniej i południowej granicy administracyjnej miasta Nowego Sącza do przecięcia z linią kolejową relacji Nowy Sącz-Muszyna, następnie wzdłuż linii kolejowej w kierunku północnym do działki Nr 316/4 i dalej zachodnimi granicami działek Nr 316/4, 316/2, 316/1 obr. 113 do obwałowania rzeki Dunajec, następnie wzdłuż linii wyznaczonej przez koronę wału²⁾ do ulicy M. Romanowskiego w Nowym Sączu, dalej zachodnimi granicami działek Nr 46, 47, 54, 74, 56, 59 obr. 27 do mostu na rzece Dunajec w ciągu ulicy Legionów, stąd linią korony wału do granicy działki Nr 410 obr. 120 i dalej zachodnią granicą działek Nr 410, 409, 418, 407, 419, 433 obr. 120, następnie północną granicą działek Nr 433 i 424/14 obr. 120 do obwałowania rzeki Dunajec i dalej linią wyznaczoną przez koronę wału do ujścia potoku Ubiackiego w miejscowości Dąbrowa, w górę tego potoku do drogi Wielogłowy-Ubiad, kolejno wzdłuż tej drogi do skrzyżowania z drogą Klimkówka-Jelna i wzdłuż tej drogi do wsi Jelna, tu granica skręca w kierunku wschodnim drogą Jelna-Miłkowa dochodząc do wschodniej granicy gminy Gródek nad Dunajcem, następnie biegnie wzdłuż granicy południowo-wschodniej gminy Gródek nad Dunajcem do przysiółka Miościska, skąd drogą lokalną w kierunku wschodnim przez przysiółek Bukowiec do granicy gminy Gródek nad Dunajcem, następnie północną granicą gminy Gródek nad Dunajcem w kierunku północno-zachodnim do styku z granicą gminy Laskowa, dalej wzdłuż północnej granicy gminy Laskowa w kierunku zachodnim do drogi Limanowa-Żegocina, wzdłuż tej drogi do granicy administracyjnej miasta Limanowa, stąd na południowy-wschód wzdłuż granicy administracyjnej miasta do ulicy Granicznej, następnie wzdłuż ul. Granicznej do ul. Widok, ulicą Widok do ul. Słonecznej, wzdłuż ulicy Słonecznej do ul. Partyzantów, wzdłuż ul. Partyzantów do ul. Leśnej, wzdłuż ul. Leśnej do ul. Kasprowicza, wzdłuż ul. Kasprowicza do skrzyżowania granicy administracyjnej miasta i ul. Polnej, a następnie wzdłuż granicy administracyjnej miasta na południe do linii kolejowej Chabówka-Nowy Sącz, wzdłuż tej linii na wschód do miejscowości Chomranice, stąd drogą na północy-wschód do skrzyżowania z drogą na Tęgoborze, i kolejno w kierunku południowo-wschodnim do granicy administracyjnej gminy Chełmiec, następnie wzdłuż granicy gminy Chełmiec do granicy terenu górniczego "Kłęczany", wzdłuż północnej i wschodniej granicy terenu górniczego do potoku Smolnik, stąd w kierunku prostopadłym do linii kolejowej Limanowa-Nowy Sącz i dalej linią kolejową w kierunku wschodnim i południowym do granicy administracyjnej miasta Nowego Sącza do działki Nr 23 obr 118, dalej południową granicą działki Nr 23 do wału przeciwpowodziowego rzeki Dunajec, następnie koroną wału w kierunku na południe do granicy administracyjnej miasta, wzdłuż granicy miasta w kierunku zachodnim do drogi Marcinkowice-Chełmiec-Świniarsko i dalej tą drogą przez Świniarsko i Podegrodzie, następnie z Podegrodzia drogami

¹⁾ Ilekroć w opisie granic mowa jest o przebiegu granicy drogą - należy przez to rozumieć przebieg granicy z wyłączeniem drogi, w rozumieniu art. 2 pkt 1 i 2 ustawy z dnia 20 czerwca 1997 r., Prawo o ruchu drogowym (tj. Dz.U. z 2005 r. Nr 108, poz. 908 z późn. zm.).

²⁾ Ilekroć w opisie granic mowa jest o przebiegu granicy wałem – należy przez to rozumieć przebieg granicy osią korony wału.

lokalnymi przez Mokłą Wieś do Stronia, stąd na północ granicą gminy Łukowica, a kolejno granicą gminy Limanowa do drogi Limanowa-Nowy Sącz, wzdłuż tej drogi w kierunku Limanowej do miejscowości Raszkówki stąd na południe do granicy administracyjnej gminy Limanowa, następnie w kierunku południowo-zachodnim granicą gminy do drogi Łukowica-Limanowa, wzdłuż drogi w kierunku północno-zachodnim do granicy miasta Limanowa, następnie granicą administracyjną miasta do drogi Limanowa-Lipowe-Słopnice, wzdłuż tej drogi do mostu na potoku Słopniczanka, dalej biegiem potoku w kierunku północno-zachodnim do drogi Limanowa-Mszana Dolna, następnie wzdłuż tej drogi do przysiółka Masłonie, skąd drogą lokalną w kierunku północno-zachodnim przez przysiółek Gruszowiec do linii kolejowej Limanowa-Mszana Dolna, następnie linią kolejową w kierunku zachodnim do potoku w przysiółku Fornale, dalej biegiem potoku w kierunku północno-zachodnim do drogi lokalnej przez przysiółek Górcony, następnie potokiem w kierunku północnym do potoku Kasinczanka, skąd wzdłuż potoku w kierunku zachodnim do mostu na drodze Węglówka-Kasinka Mała, dalej drogą w kierunku Kasinki Małej do mostu w przysiółku Cieża wieś Kasinka Mała, skąd wzdłuż potoku Kasinczanka w kierunku południowo-zachodnim do mostu w przysiółku Muchy, następnie drogą Węglówka-Kasinka Mała w kierunku Kasinki Małej do drogi Mszana Dolna-Lubień, dalej tą drogą w kierunku północno-zachodnim do granicy gminy Lubień, a następnie granicą gminy w kierunku północno-wschodnim i dalej wzdłuż północnej granicy Gminy Lubień, północnej granicy gminy Jordanów i gminy Bystra Sidzina do granicy Babiogórskiego Parku Narodowego na Przełęczy Krowiarka, dalej wzdłuż granicy Parku w kierunku południowo-wschodnim do granicy państwa, granicą państwa w kierunku południowo-wschodnim do styku z granicą Tatrzańskiego Parku Narodowego na Polanie Molkówka, dalej północną granicą Parku do granicy administracyjnej miasta Zakopane, następnie północną granicą miasta do granicy Tatrzańskiego Parku Narodowego, dalej północną granicą Parku do granicy państwa na potoku Białka dalej granicą państwa z wyłączeniem obszaru Pienińskiego Parku Narodowego, granicą państwa dochodzi do granic Popradzkiego Parku Krajobrazowego, granicą tego Parku do granicy państwa na przełęczy Tylickiej, dalej na wschód granicą państwa do punktu początkowego w rejonie Dębiego Wierchu.

Z Południowomałopolskiego OCHK wyłącza się miasto Nowy Targ w następujących granicach: od przecięcia wschodniej granicy administracyjnej miasta z rzeką Dunajec, granicą miasta w kierunku północnym, następnie północną i zachodnią granicą miasta do punktu wysokościowego 617,4, a następnie w kierunku wschodnim drogą do linii kolejowej Nowy Targ-Zakopane i dalej w kierunku wschodnim do rzeki Biały Dunajec, następnie wzdłuż rzeki w kierunku północnym do północnego narożnika otuliny rezerwatu przyrody "Bór na Czerwonym", następnie granicą otuliny rezerwatu w kierunku południowo-wschodnim, a następnie południowym do południowo-wschodniego narożnika granicy otuliny rezerwatu, skąd w kierunku wschodnim do drogi Gronków-Nowy Targ, następnie tą drogą w kierunku północno-zachodnim do granicy administracyjnej miasta, stąd wschodnią granicą miasta w kierunku północnym do punktu początkowego.

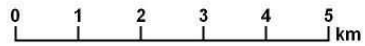
Z Południowomałopolskiego OCHK wyłącza się miasta: Mszana Dolna, Rabka i Jordanów w następujących granicach: od punktu zbiegu granic gmin Jordanów, Raba Wyżna i Lubień wzdłuż granicy gminy Lubień w kierunku południowo-wschodnim do przecięcia tej granicy z drogą Skomielną Białą-Mszana Dolna w południowej części gminy i wzdłuż tej drogi w kierunku wschodnim i północno-wschodnim do granicy administracyjnej miasta Mszana Dolna, kolejno wzdłuż południowej i zachodniej granicy miasta do potoku Mszanka, następnie tym potokiem do przysiółka Obłazy, skąd biegiem potoku w kierunku północno-wschodnim do drogi lokalnej w przysiółku Podleśniaki, tą drogą do przysiółka Podlesie i dalej drogą lokalną w kierunku południowym do linii kolejowej Mszana Dolna-Limanowa, następnie wzdłuż linii kolejowej do przysiółka Birowce wieś Kasina Wielka, skąd południową i wschodnią granicą miasta Mszana Dolna do drogi Mszana Dolna-Lubomierz i tą drogą do przysiółka Marki, następnie w kierunku południowo-zachodnim południową granicą drogi gminnej przez przysiółek Kurki do wsi Konina, następnie rzeką Konina w kierunku zachodnim do rzeki Porębianka – we wsi Niedźwiedz, następnie rzeką Porębianka w kierunku południowo-zachodnim do wsi Poręba Wielka, osiedle Porębscy, dalej biegnie południową granicą drogi gminnej przez przysiółki Nowary i Barany we wsi Olszówka, do Rabki, osiedle Krążłówka, stąd południową, a następnie wschodnią granicą drogi gminnej przez osiedle Filasówka na szczyt góry Tatarów do południowej granicy administracyjnej miasta Rabka, następnie tą granicą do granicy administracyjnej wsi Chabówka, wzdłuż tej granicy w kierunku południowo-zachodnim do granicy gminy Raba Wyżna, północną granicą tej gminy do rzeki Raby, dalej rzeką w kierunku południowo-zachodnim do mostu na drodze Raba Wyżna - Harkabuz, stąd drogą lokalną do drogi Zabornia-Chyżne i dalej tą drogą w kierunku zachodnim do granicy administracyjnej gminy Jabłonka, następnie wzdłuż wschodniej granicy gminy Jabłonka, dalej południową i wschodnią granicą gminy Bystra Sidzina do granicy administracyjnej




gminy Jordanów, a dalej wzdłuż południowej, zachodniej i północnej granicy miasta Jordanów do drogi Jordanów-Tokarnia, następnie wzdłuż tej drogi w kierunku północno-wschodnim do wsi Łętownia-Zagrody, skąd drogą gminną w kierunku wschodnim przez przysiółek Bilowo do granicy gminy Lubień, następnie granicą administracyjną w kierunku południowo-zachodnim do punktu początkowego.

Przewodniczący Sejmiku Województwa Małopolskiego
Kazimierz Barczyk

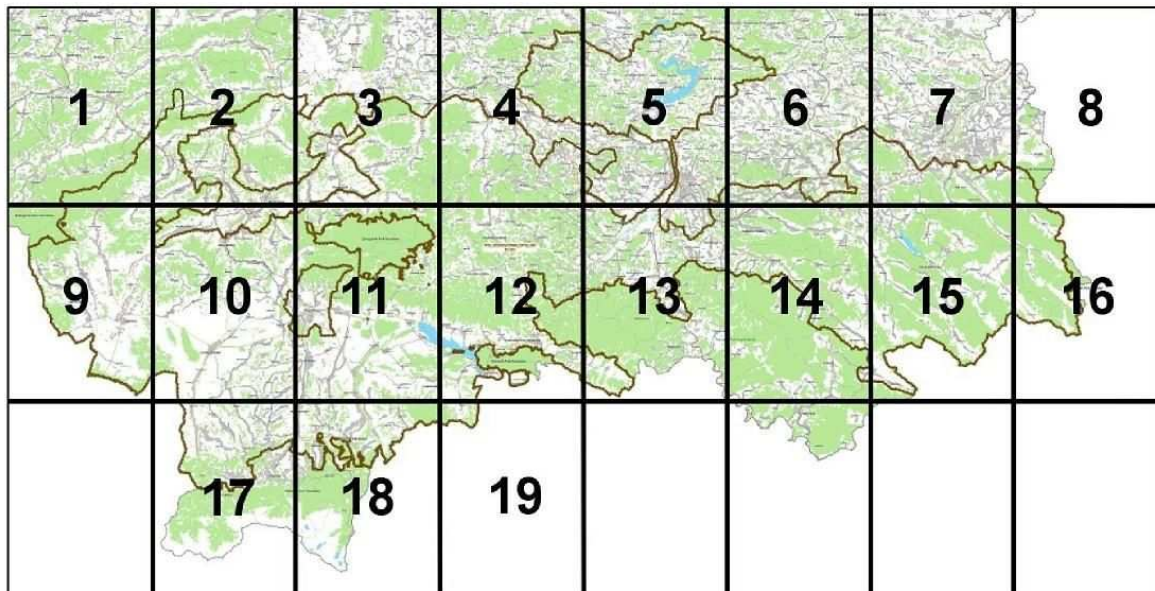
**POŁUDNIOWOMAŁOPOLSKI
OBSZAR CHRONIONEGO KRAJOBRAZU
SKALA 1 : 100 000***

Załącznik Nr 2
do Uchwały Nr XVIII/299/12
Sejmiku Województwa Małopolskiego
z dnia 27 lutego 2012 r.



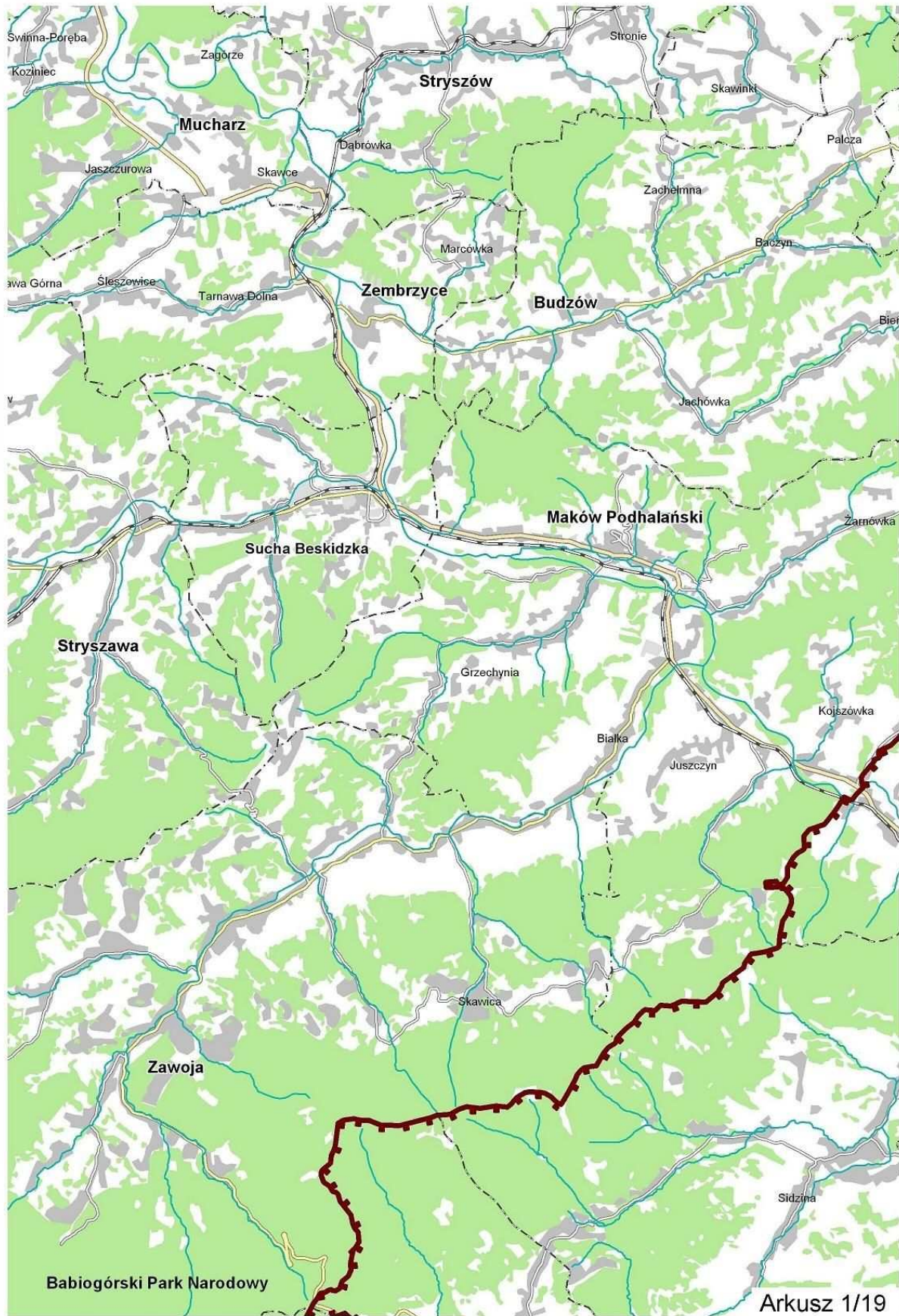
-  granice Południowomałopolskiego Obszaru Chronionego Krajobrazu
-  granice innych obszarów chronionego krajobrazu
-  granice gmin

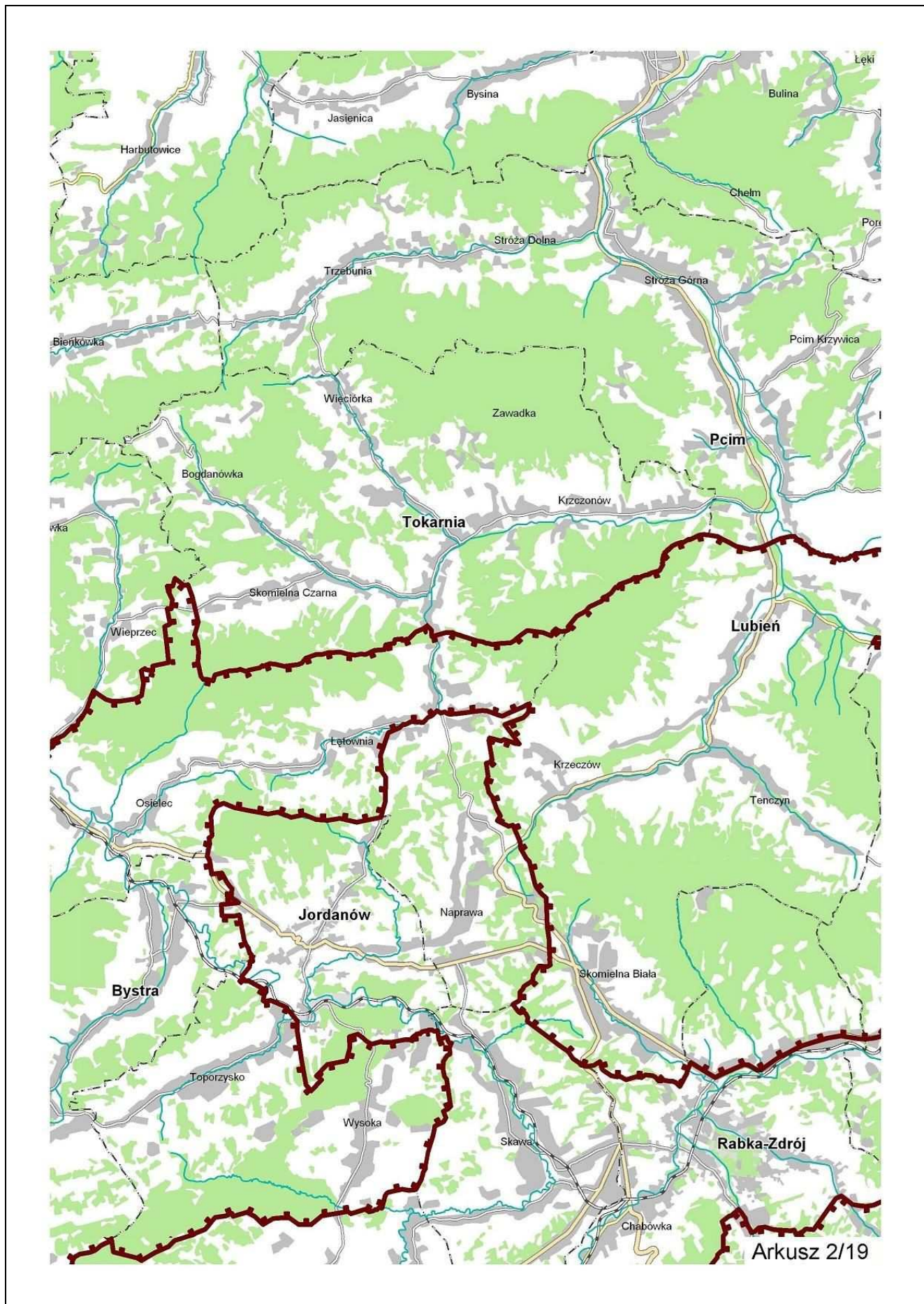
Układ arkuszy mapy:

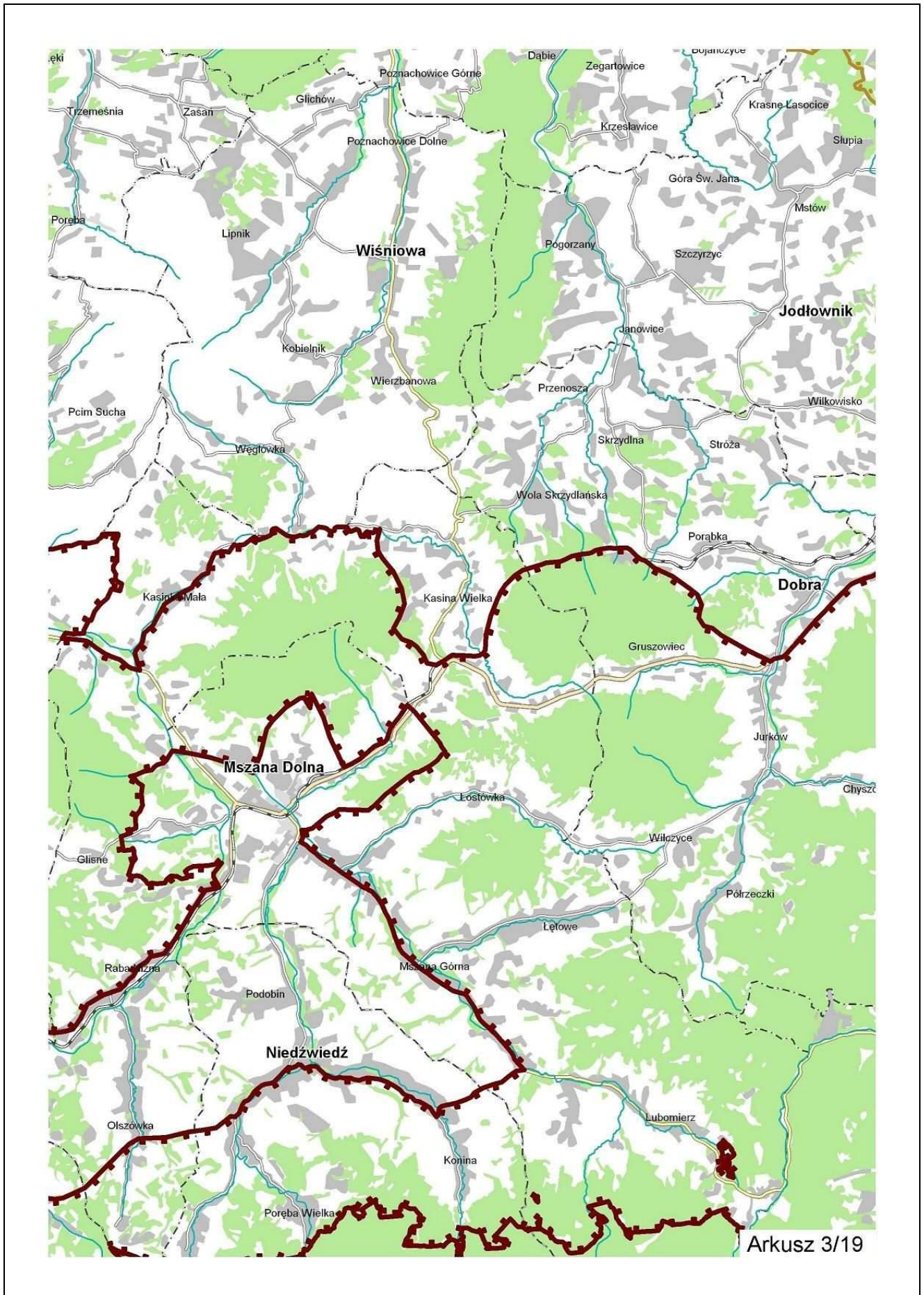


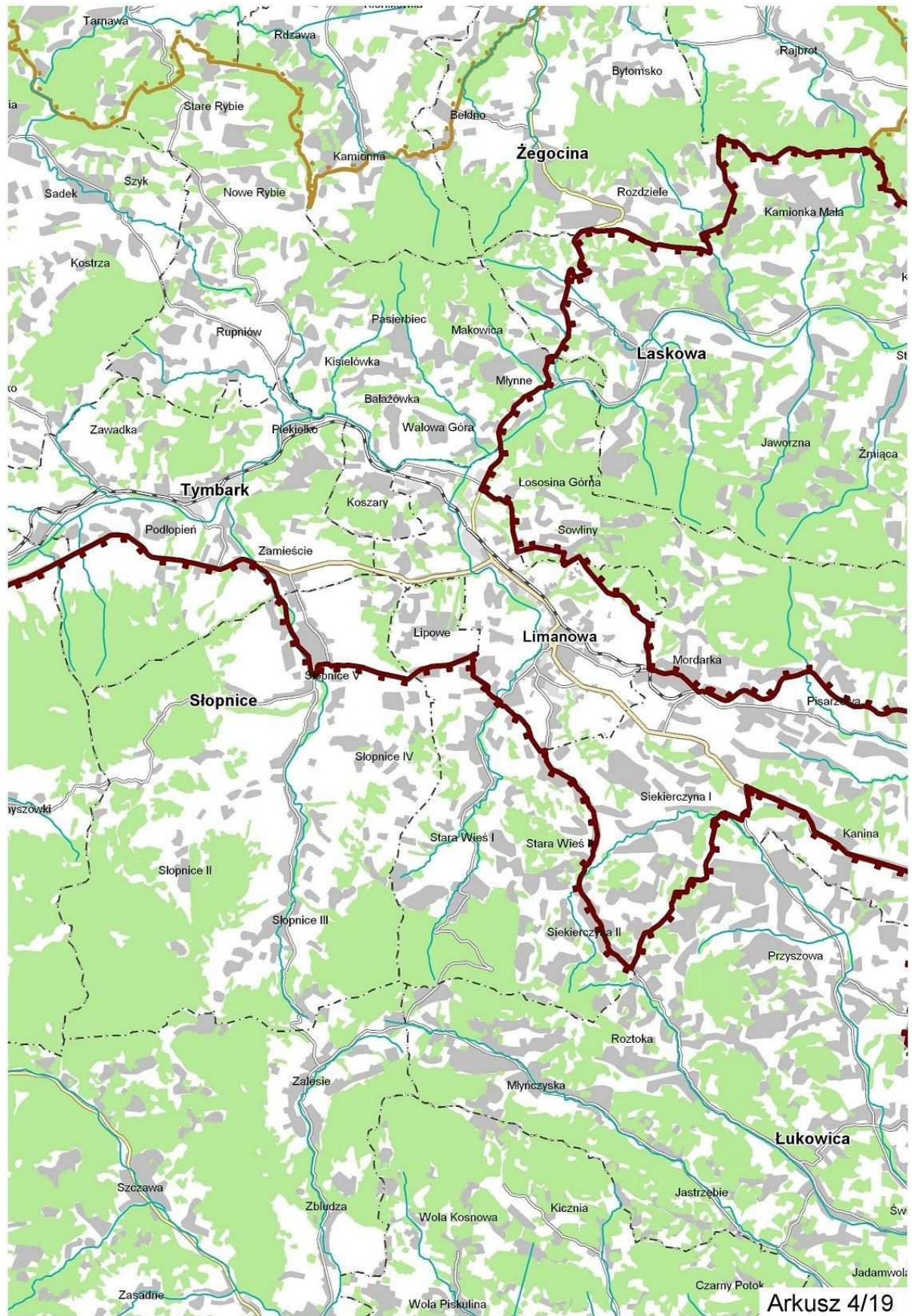
* Rysunek planu został sporządzony w oparciu o skalę źródłową 1 : 100 000.

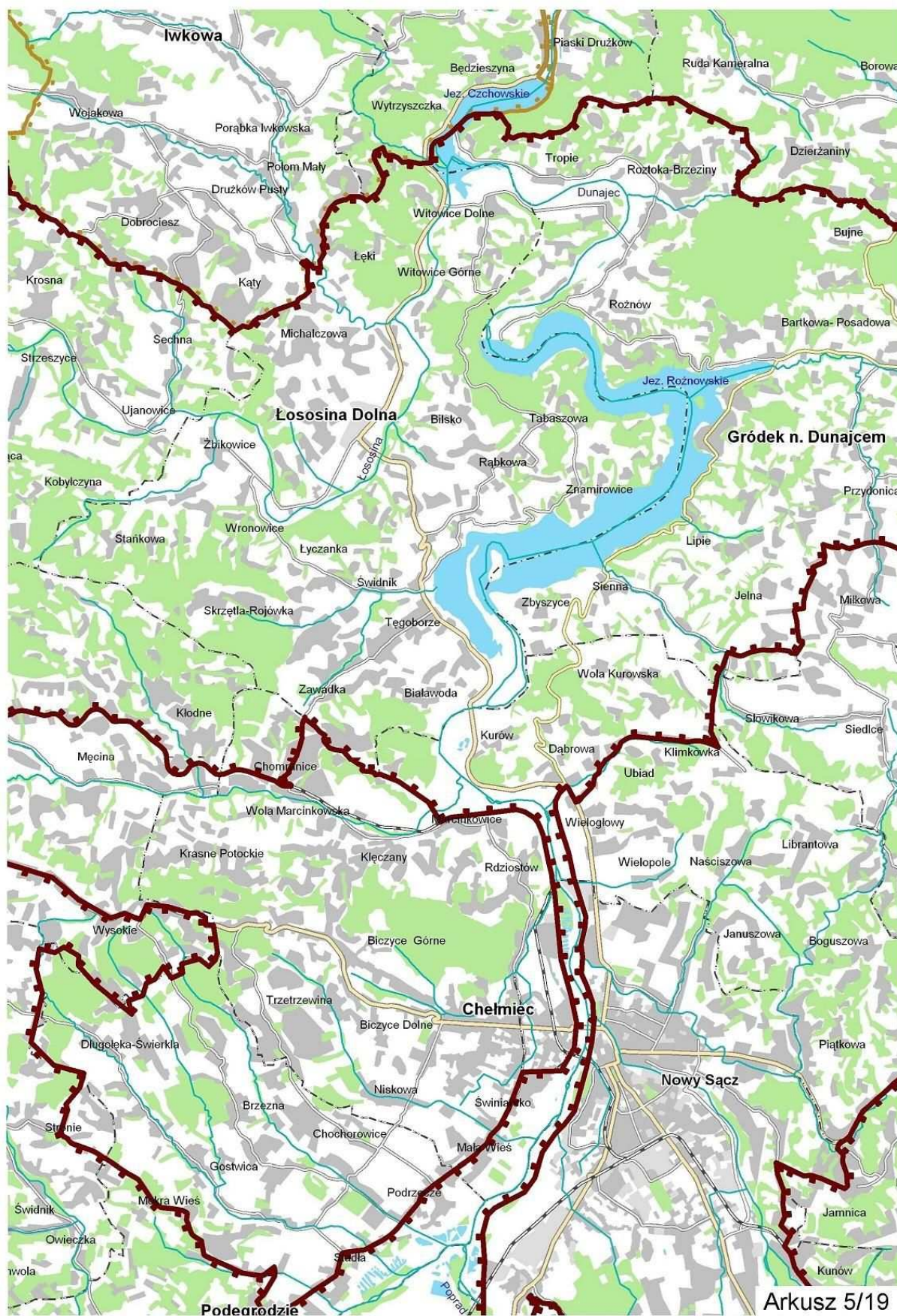
Skala ta ulega pomniejszeniu w wyniku przypisanych prawem odległości marginesów.

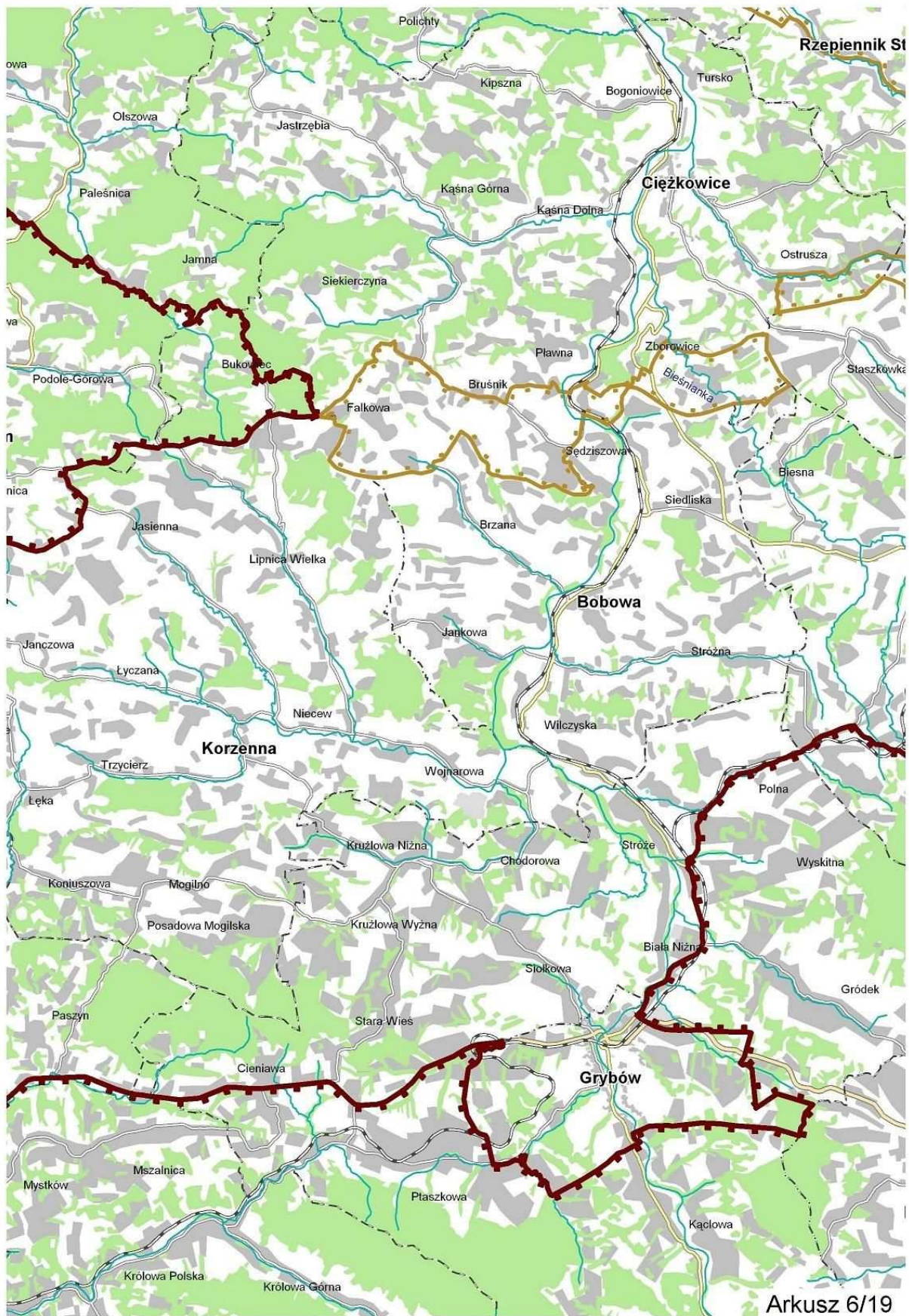


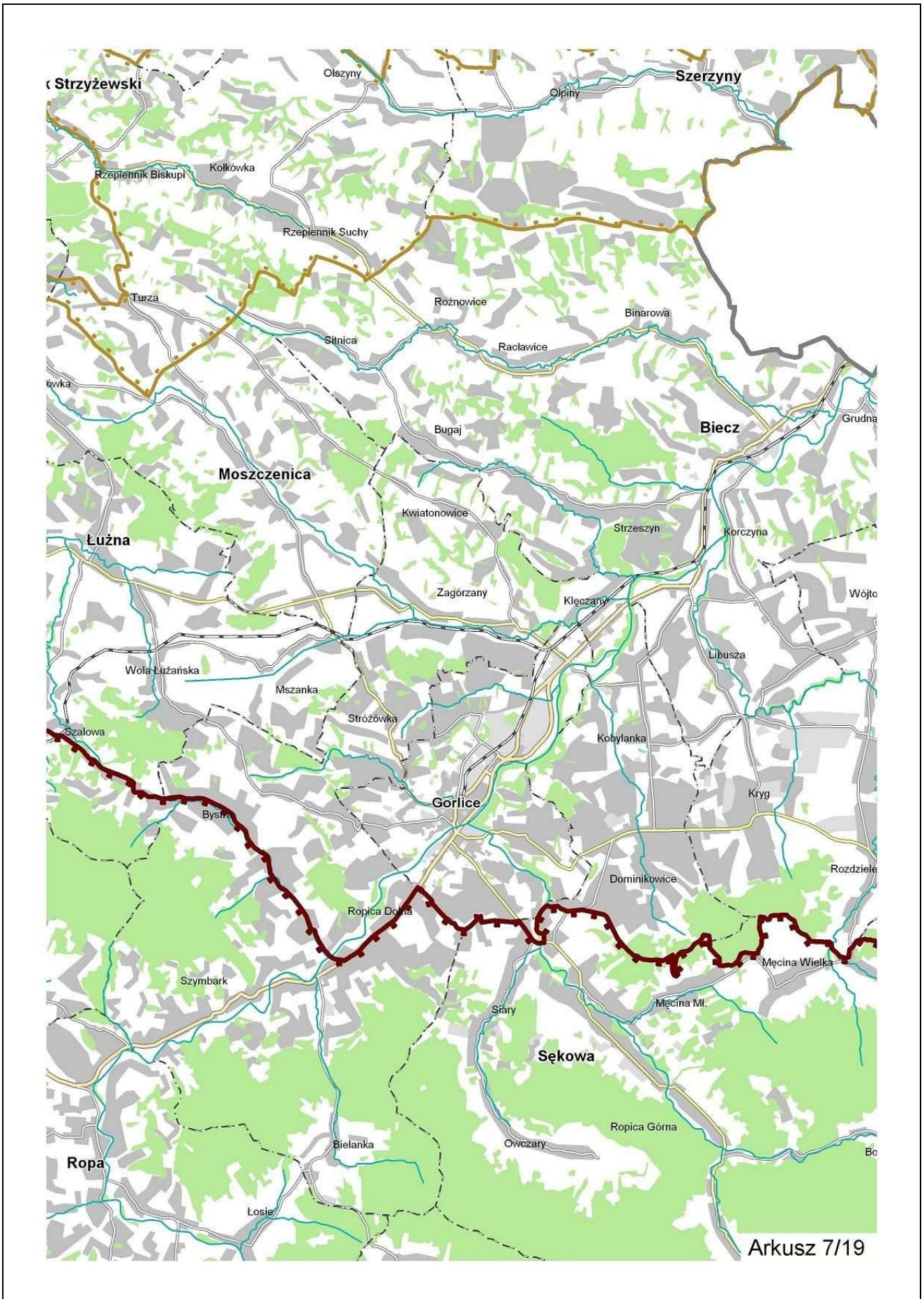






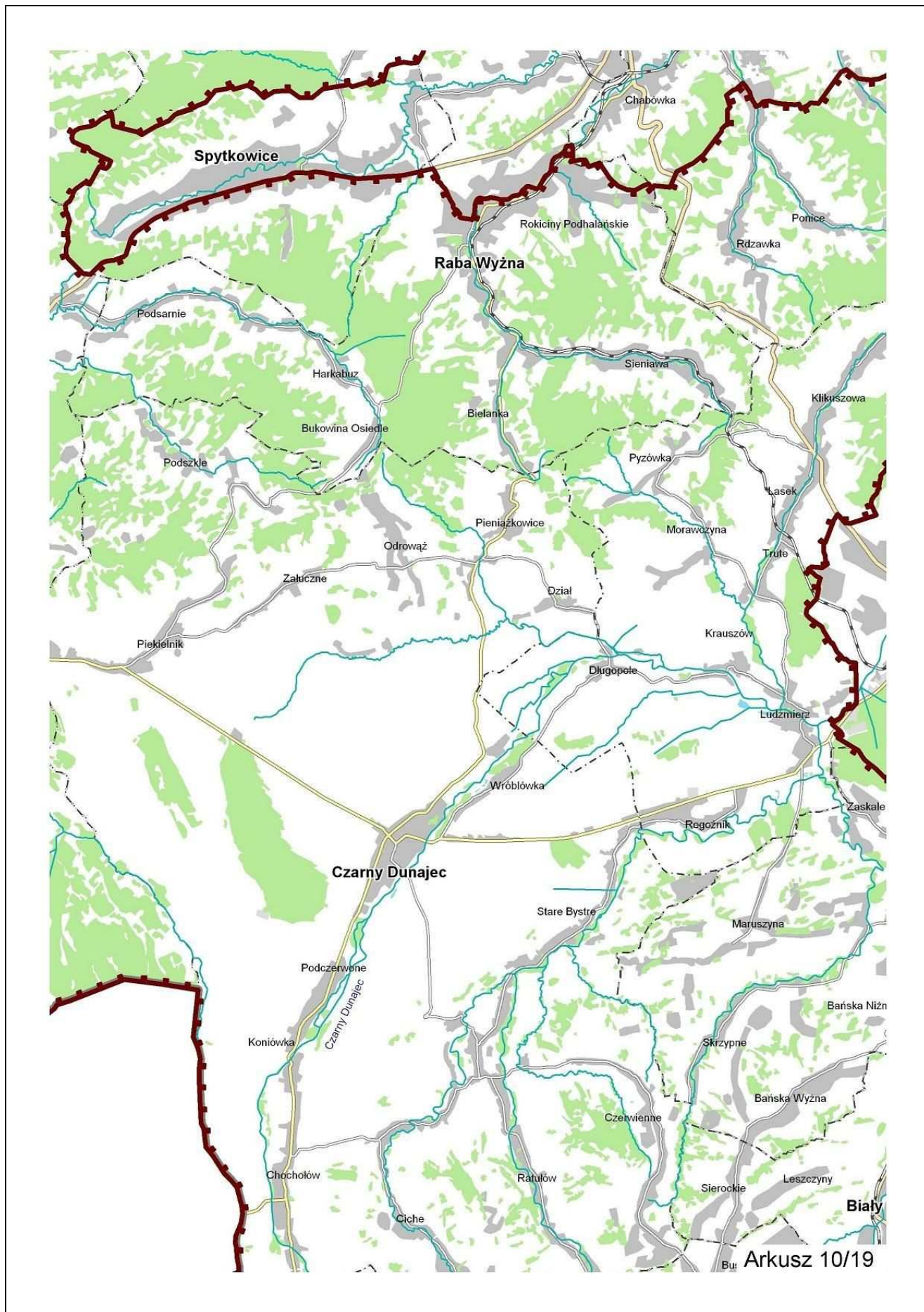


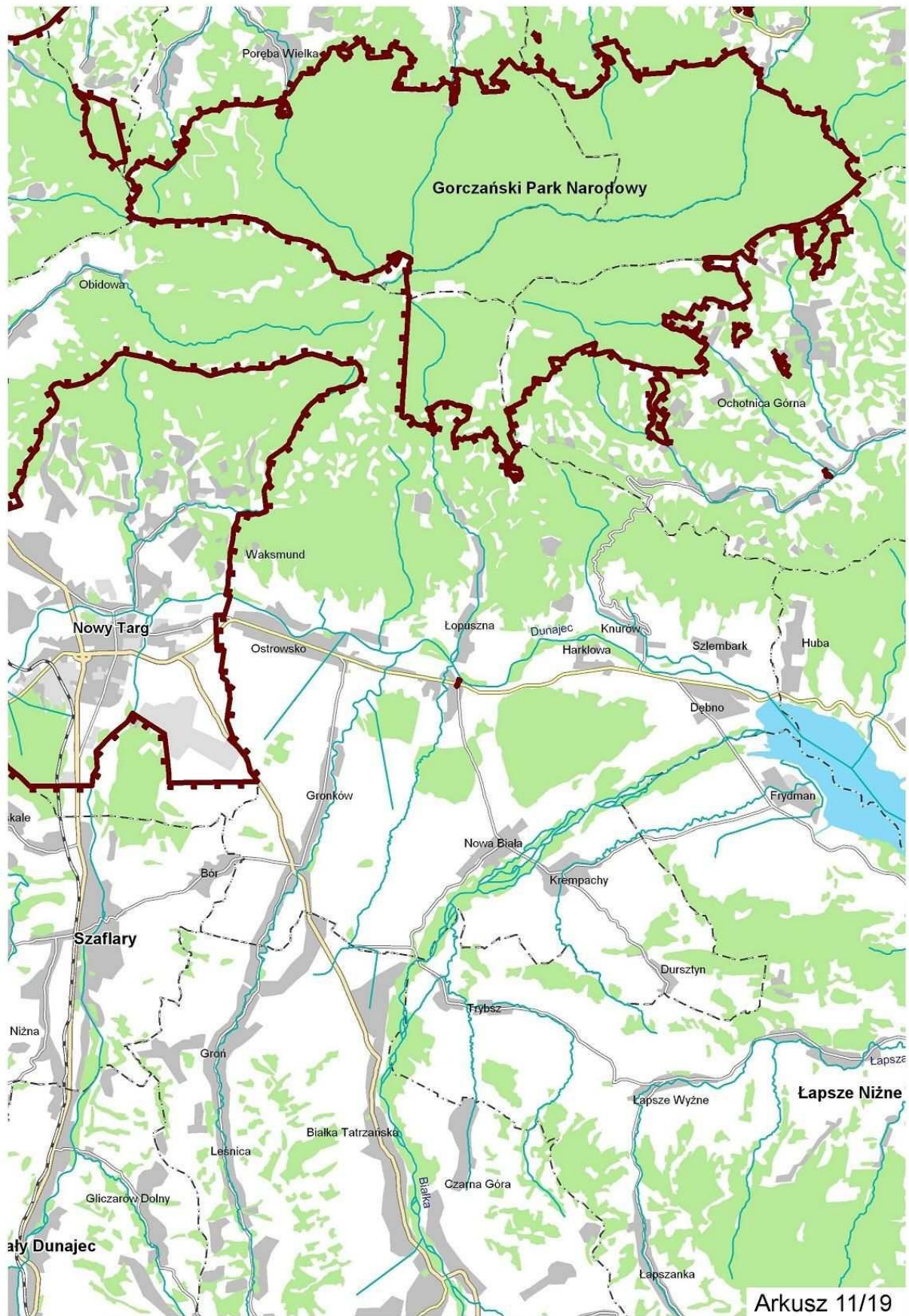




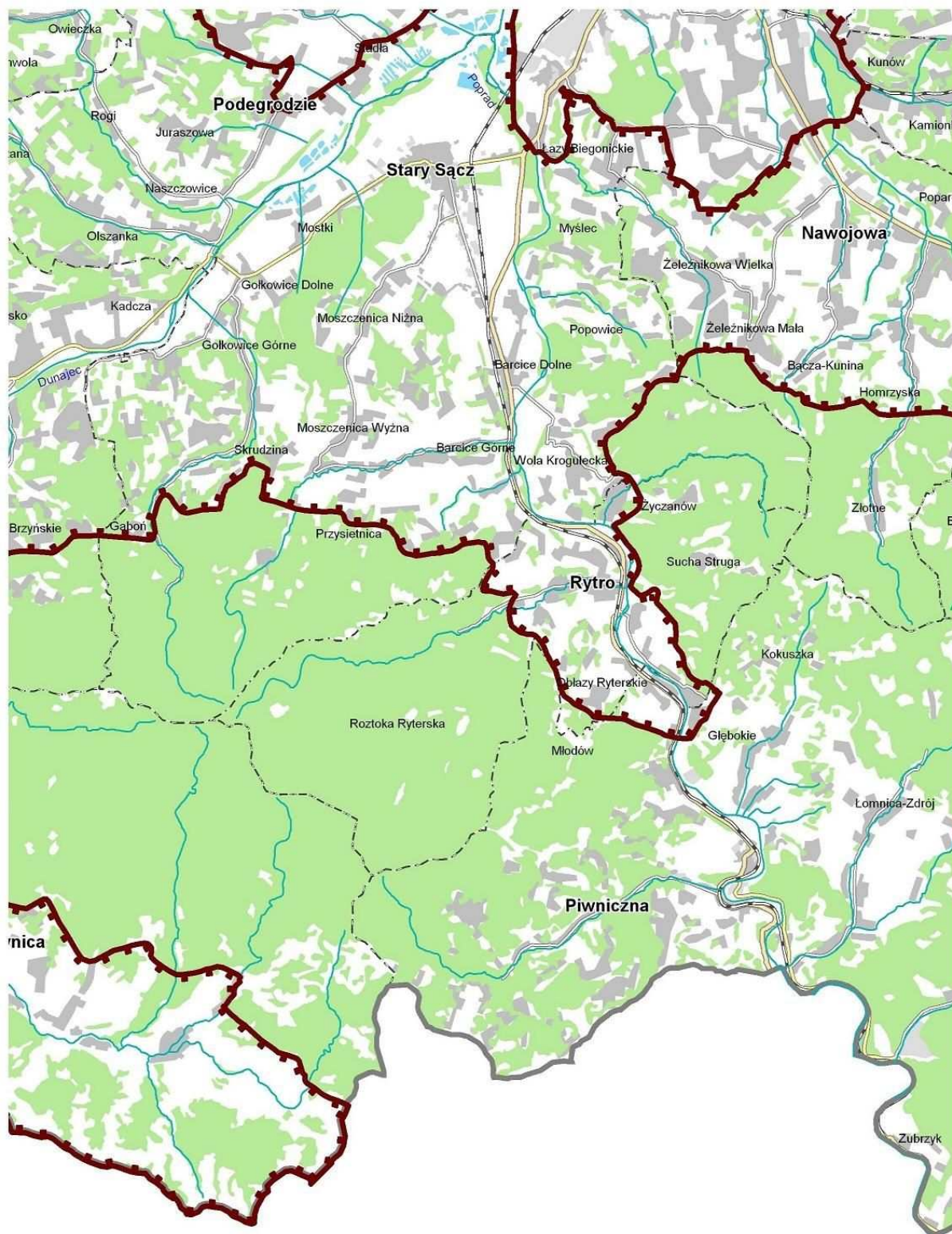


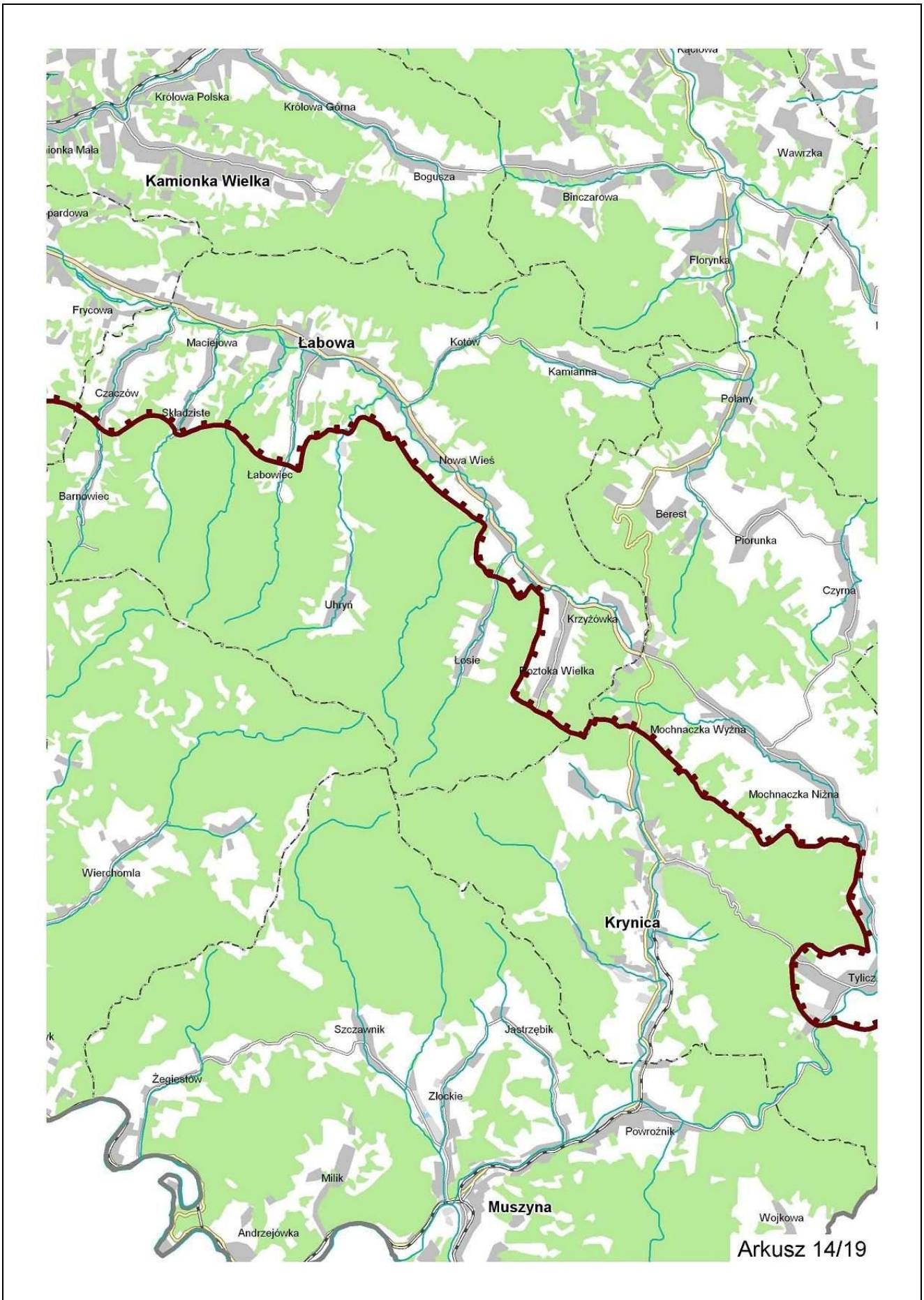


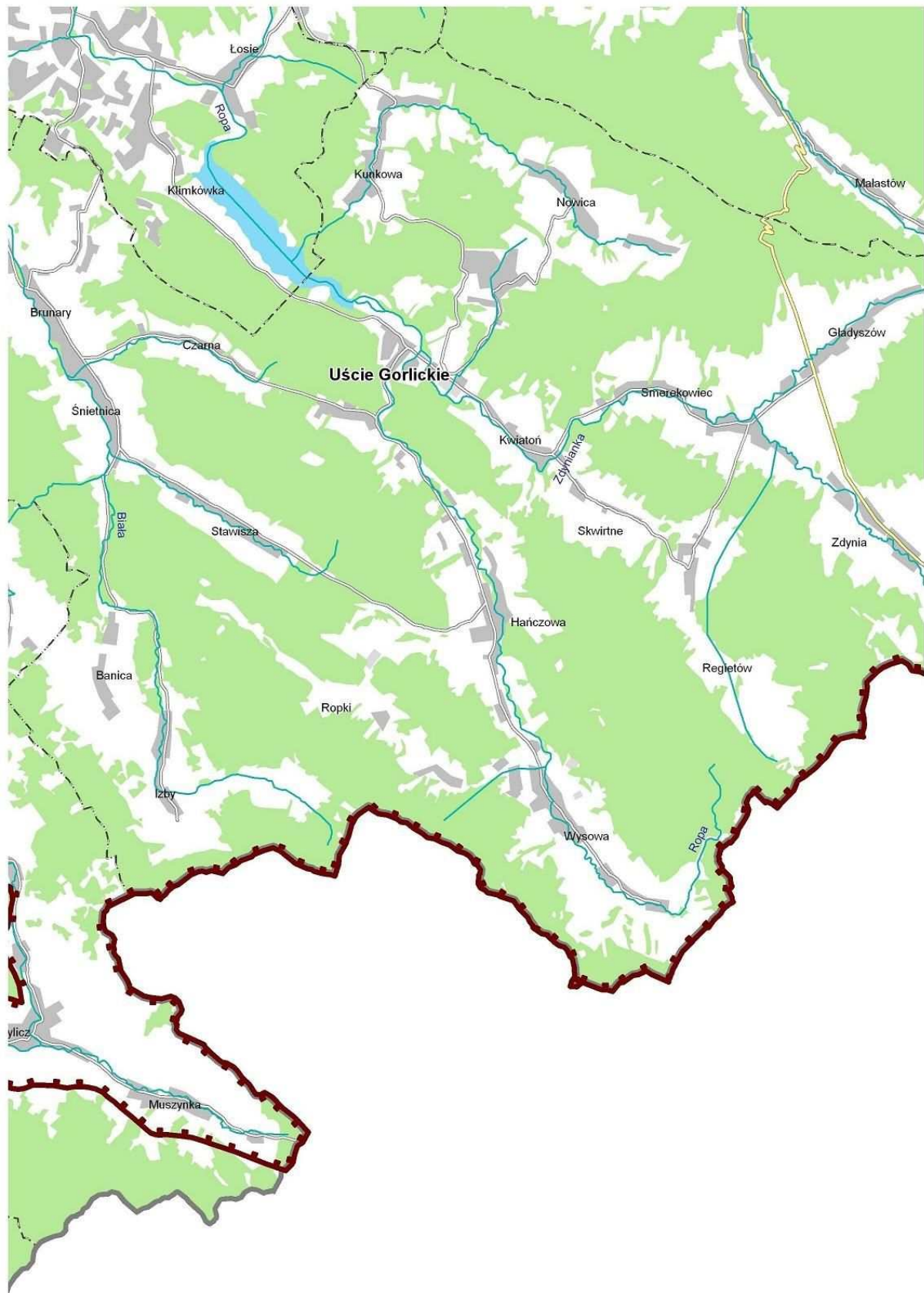




















Arkusz 19/19